

Användarmanual ALF - Tronik Ball

Best.- Nr. 200 506



JS Aupperle GmbH – Untere Wängen 1 – D- 73119 Zell u. A.
Tel.: +49(0) 7164/ 14717-0



1 Innehållsförteckning

1	Innehållsförteckning	1
2	Säkerhetsinformation	2
2.1	Symboler och förklaringar	2
2.2	Arbetssäkerhetsanvisningar	3
2.3	Säkerhetsbestämmelser	4
2.4	Krav på installationsplats	5
3	Allmän information	6
3.1	Tillverkare / Typ	6
3.2	Typgodkännande	6
3.3	Copyright	6
3.4	Identifikation	6
3.5	Användning	6
3.6	Beskrivning	7
3.7	Tekniska data	7
3.8	Tillägg till manualen	8
4	Installation / Montering	9
4.1	Borrschablon	10
5	Beskrivning	11
6	Start	12
7	Funktion	13
7.1	Inställning av bolltryck	13
7.2	Trycklös boll	14
7.3	Kontroll av nollpunkt	14
8	Årlig inspektion och kalibreringskontroll	15
9	Felmeddelanden	16
10	Underhåll / Reparation	17
10.1	Underhåll	17
10.2	Reparation	17
11	Garanti	18
12	Avyttring och återvinning	19
13	Reservdelar	20



2 Säkerhetsinformation

2.1 Symboler och förklaringar



Säkerhet

Denna symbol finns vid alla säkerhetsinstruktioner i denna driftsinstruktion, där fara för individers liv och hälsa kan föreligga. Följ alltid dessa instruktioner mycket noga. Delge dessa säkerhetsinstruktioner till andra användare. Förutom instruktionerna i denna manual måste alltid hänsyn tas till de allmänna regler som finns för att förebygga olyckor.



Varning

Denna symbol finns vid alla avsnitt i manualen som måste följas extra noga för att skador på produkter och/eller individer ska kunna undvikas. V.g. följ riktlinjer, bestämmelser, instruktioner och den korrekta driftsproceduren i denna manual.



Observera

Denna symbol finns vid alla ställen i manualen som behöver observeras extra noga. För att skador på produkter och/eller individer ska kunna undvikas följ riktlinjer, bestämmelser, instruktioner och den korrekta driftsproceduren i denna manual.



2.2 Arbetssäkerhetsanvisningar

ALF® - Tronik Ball är konstruerad och tillverkad i enlighet med gällande EU-riktlinjer för grundläggande säkerhets- och hälsoföreskrifter.



Säkerhet

Denna produkt kan vara farlig om den används på ett felaktigt sätt. Minderåriga får ej använda utrustningen, då felaktig inställning kan orsaka bollexplosion!

Var och en som arbetar med installation, uppstart, drift och underhåll av **ALF® - Tronik Ball** måste läsa och förstå hela manualen.



Säkerhet

ALF® - Tronik Ball bollpump är endast avsedd för tryckluft och kväve. All annan användning, liksom modifieringar av produkten är att betrakta som felaktig användning. Tillverkaren är ej ansvarig för skador som orsakas av denna felaktiga användning, ansvaret ligger helt och hållet på användaren.

En korrekt användning av produkten innebär även att följa tillverkarens anvisningar beträffande installation, uppstart, drift och underhåll.

Allt arbete beträffande installation, uppstart, inställning och underhåll måste utföras av behörig personal. Vid hantering av **ALF® - Tronik Ball** bollpump måste alltid lokala säkerhetsbestämmelser följas.



2.3 Säkerhetsbestämmelser

Säkerhet

Driftsansvarig måste:

- *Alltid fullständigt följa de arbetarskydds- och säkerhetsföreskrifter som finns i denna manual.*
- *Omedelbart vidtaga åtgärder för att förhindra fara!*

Driftsansvarig måste säkerställa att:

- *Manualen alltid finns tillgänglig för alla personer som kan tänkas hantera bollpumpen*
- *Kännedom om innehållet i manualen är en förutsättning för att få hantera bollpumpen*
- *Alla fel rapporteras till driftsansvarig*
- *Endast auktoriserad och utbildad personal utför service på bollpumpen*
- *Säkerhets-, arbetarskydds-, och varningstexterna på utrustningen eller installationsplatsen är i läsbart skick*
- *Personer som hanterar och underhåller utrustningen ej utför egenmäktiga modifieringar och ändringar, som kan medföra icke avsedd användning av utrustningen*
- *En bollpump som ej är i drift skyddas mot obehörig användning*





2.4 Krav på installationsplats



Varning

Eftersom ALF® - Tronik Ball ej är explosionsskyddad får enheten ej installeras inom områden där explosionsrisk föreligger. Lokala bestämmelser för riskområden måste följas.



Varning

ALF® - Tronik Ball får endast drivas med filtrerad och oljefri tryckluft. Tryckluftförsörjningen måste därför vara utrustad med nödvändig skyddsutrusning. Dit räknas, den i luftfilterhuset verkande cykloneffekten för mekanisk avskiljning av grövre partiklar och vattenkondensat, luftfiltret med filterinsats för mekanisk avskiljning av finpartiklar och reducerventilen. Dessutom måste i luftströmriktningen en lufttorkare vara installerad. Lufttorkaren måste åstadkomma en kondenseringspunkt hos tryckluften på minst omgivningstemperaturen innan ALF® - Tronik Ball kan tas i drift. ALF® - Tronik Ball får endast användas för fyllning av bollar (sportbollar). Den är ej avsedd för gummibollar, badbollar och leksaksbollar.

ALF® - Tronik Ball

3 Allmän information

3.1 Tillverkare / Typ

JS Aupperle GmbH
 Untere Wängen 1
 D – 73119 Zell u. A.

Typ: **ALF® - Tronik Ball**

3.2 Typgodkännande

ALF® - Tronik Ball har inget typgodkännande från Physikalisch – Technischen-Bundesanstalt .

3.3 Copyright

Copyright för denna manual tillhör tillverkaren.
 Dessutom innehar tillverkaren samtliga rättigheter, särskilt gäller detta patenträttigheter och registrerat varumärke.
Överträdelser medför skadestånd.

3.4 Identifikation

Typskylt:	Placerad på baksidans övre del
------------------	--------------------------------

3.5 Användning

Den bollpump som avses i manualen får endast användas för kontroll, fyllning och tömning av sportbollar (den är **ej avsedd** för gummibollar, badbollar och leksaksbollar).

Luftrycksuppgifter från bolltillverkare måste beaktas (t.ex. se tabeller för att finna fyllningstryck beroende på bollstorlek och belastning).



3.6 Beskrivning

ALF® - Tronik Ball är en automatisk bollpump. Det önskade fyllningstrycket kan ställas in med +/- tangenterna.

Det verkliga och det önskade värdet visas på en 3 cm LCD display. Efter anslutning av en boll kommer trycket automatiskt att korrigeras till inställt värde. En signal ljuder då inställt värde har uppnåtts.

3.7 Tekniska data

Höjd:	290 mm
Bredd:	170 mm
Djup:	100 mm (utan väggfäste)
Spänning:	100- 240 VAC 47- 63 Hz
Skyddsklass:	IP54
Effektbehov vid drift:	max 16VA
Tryckluftsmatning:	max 6 bar / 87 psi / 600 kpa
Max. fyllningstryck:	max 4 bar / 58 psi / 400 kpa
Max. avvikelse:	< 0,08 bar/ 1,16 psi / 8 kpa
Slanglängd:	2 m
Matningsanslutning:	2 m tryckluftsslang Dy 6mm
Temperaturområde:	- 10°C till +50°C

ALF - Tronik Ball



3.8 Tillägg till manualen

Observera

Denna manual innehåller av översiktligghetskäl ej all detaljinformation om bollpumpen ALF® - Tronik Ball (Aupperle - Luft - Füller).



Önskas ytterligare information eller skulle speciella problem uppstå, som ej är tillräckligt beskrivna i denna manual, kontakta tillverkaren eller återförsäljaren (se omslagssidor).

Vi vill även understryka att innehållet i denna manual är en del av en gällande juridisk överenskommelse.

Samtliga åtaganden följer det köpeavtal som även innehåller tillverkarens gällande garanti- och ansvarsvillkor.



4 Installation / Montering

Varning



*För att säkerställa en problemfri funktion måste strömförsörjningen från strömkällan vara säkrad med en max. 10 Ampere säkring och en jordfelsbrytare. Enheten måste vara jordad. Jordfelsbrytaren ska vara markerad som brytarenhet för utrustningen.
ALF® - Tronik Ball är konstruerad för inomhus- och utomhusbruk.*

Observera



*Tryckluftskompressorn och tryckluftssystemet måste vara utrustat med nödvändiga tryckluftsförvakningsenheter inklusive lufttorkare, för att undvika smuts- och vattenansamling i ledningssystemet till ALF® - Tronik Ball.
ALF® - Tronik Ball får endast användas till att fylla bollar (sportbollar). Den är ej avsedd för gummibollar, badbollar och leksaksbollar*

Observera



Väggmodellen måste fästas på väggen med de fyra skruvarna.



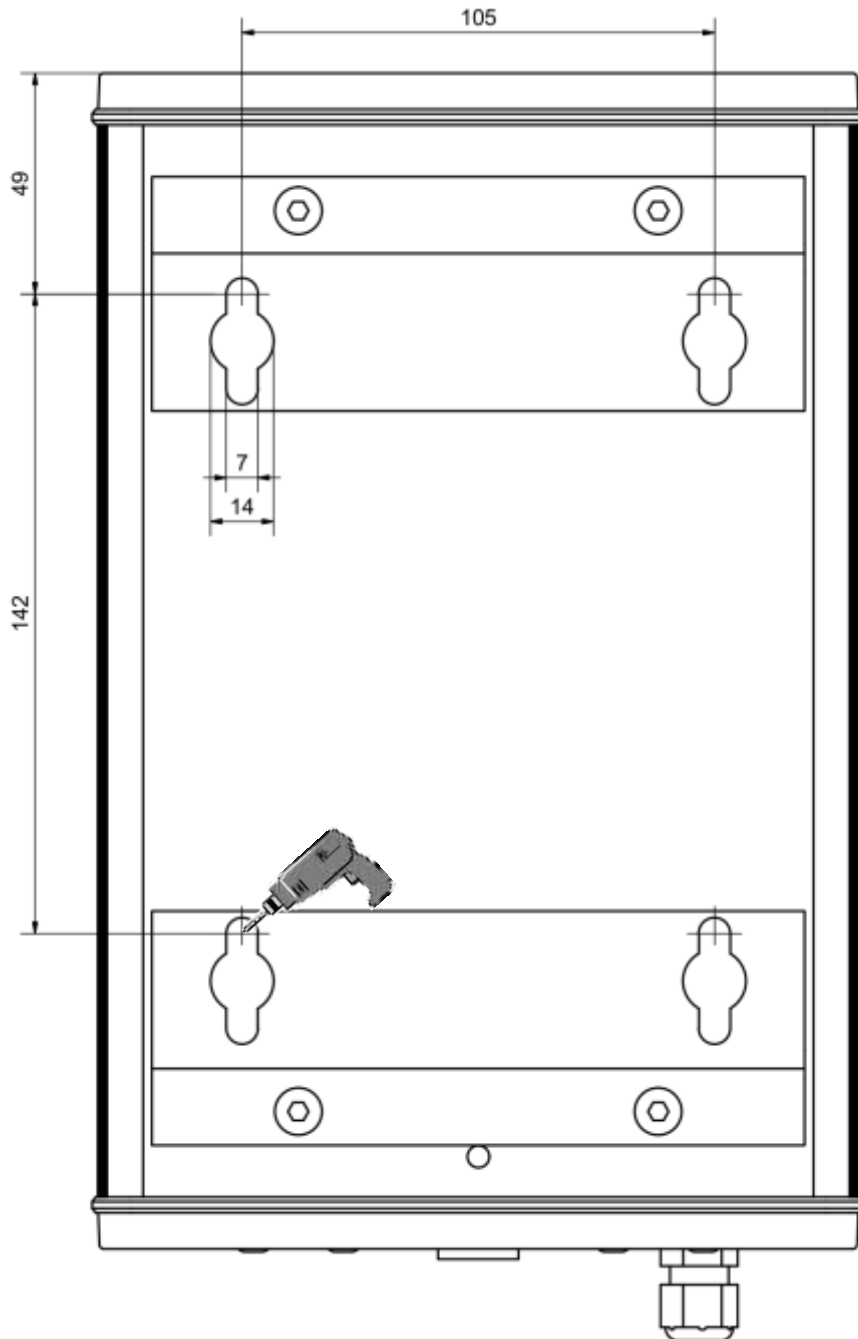
4.1 Borschablon

AEROF - Tronik Ball



Observera

Fäst enheten på en massiv vägg med minst fyra pluggar, 6mm diameter och fyra passande skruvar.



Borschablon ALF® - Tronik vägenhet
(Denna ritning är ej skalendig)



5 Beskrivning





6 Start

Efter anslutning av spänningsmatning och tryckluft till enheten säkerställ följande:

1. För en effektiv fyllningsfunktion måste försörjningstrycket vara minst 6 bar.
2. Vid uppstart av **ALF® - Tronik Ball** visar displayen omedelbart programversion t.ex. 1.1.1. Därefter visas alla LCD siffror i följd.
3. Enheten öppnar med en kort avluftning innan den visar inställt (SET) standardtryck. Fyllslangen får vid uppstarten av **ALF® - Tronik Ball** ej vara ansluten till en boll, eljest visas ett felmeddelande (E6).



7 Funktion



Observera

För rätt bolltryck – kontrollera med tillverkaren eller se bollens bruksanvisning.

7.1 Inställning av bolltryck

Med **ALF® - Tronik Ball** kan bolltrycket ställas in helt automatiskt.

1		Kontrollera rätt bolltryck.
2		Ställ in önskat värde med +/- knapparna.
3		Bekräfta inställt tryck genom att trycka på OK-knappen.
4		Anslut fyllslangen till bollen.
5		Fyllningsprocessen startar nu automatiskt. Ni kan när som helst avbryta processen genom att trycka på någon knapp.
6		Mot slutet av påfyllningen ljuder en signal med korta intervall.
7		Lossa fyllslangen.

För att ställa in tryck på andra bollar, upprepa proceduren från steg 1.



7.2 Trycklös boll

Vid en fullständigt trycklös boll måste följande punkter utföras:

ALF® - Tronik Ball

1		Kontrollera rätt bolltryck.
2		Ställ in önskat värde med +/- knapparna.
3		Anslut fyllslangen till bollen.
4		Bekräfta inställt tryck genom att trycka på OK-knappen 2x . ALF® - Tronik Ball försöker nu med tre påvarandra följande luftstötter att bygga upp ett mottryck.
4.1		Kan inget mottryck fastställas, stängs enheten av.
5		Fyllningsprocessen startar nu automatiskt. Ni kan när som helst avbryta processen genom att trycka på någon knapp.
6		Mot slutet av påfyllningen ljuder en signal med korta intervall.
7		Lossa fyllslangen.

7.3 Kalibrering av nollpunkt

ALF® - Tronik Ball genomför automatiskt en nollpunktskalibrering varje timme genom att öppna utblåsningsventilen.
Under drift förskjuts kalibreringen med en timme.



8 Årlig inspektion och kalibreringskontroll

För inspektion och kontroll av verkligt bolltryck (årlig inspektion och kalibreringskontroll) kan följande utföras:



Varning

För kontroll av ALF® - Tronik Ball får endast en kalibrerad manometer användas som referens.



Observera

I kalibreringsläget fungerar ej ALF® - Tronik Ball som bollpump.

1. Tryck samtidigt på + och – knapparna och håll dem intryckta tills en lång tonsignal hörs.
2. Tryck på + knappen 5 gånger.
3. På den övre displayen ändras tryckupplösningen från 0,1bar till 0,01 bar.
4. Sätt anslutningsnippeln under testtrycket (max. 4 bar)
5. Nu kan det visade trycket jämföras med trycknoggrannheten hos den kalibrerade testutrustningen.
6. Genom att trycka på OK, återgår enheten till sitt normala visningsläge.



Varning

Om trycket som visas på ALF® - Tronik Ball ej överensstämmer med avläsningen på referensmanometern, får ALF® - Tronik Ball ej längre användas. Den måste sändas till återförsäljare eller tillverkaren för kontroll.

ALF® - Tronik Ball



9 Felmeddelanden

Felnr.	Orsak	
E 1	Luffförsörjning instabil. Backventil defekt.	
E 2	EEProm data skadad.	Enheten inmatas med standard parametrar
E 3	Ingen luffförsörjning	
E 4	Sensorsignal utanför gällande område.	
E 5	Magnetventil defekt.	
E 6	Sensorbalans ej möjlig.	Starta upp under tryck, tryck på + knappen, enheten återställs.
E 7	Matningsspänning för låg	
E 8	Matningsspänning för hög	
E 30	Kapacitet för låg	

AEROF - Elektronik Ball



10 Underhåll / Reparation

Service på följande komponenter ska ej utföras:

- Trycktransducer
- Elektronisk styrenhet / Platine



Observera

Om dessa komponenter är defekta kan de endast ersättas av specialist. V.g. kontakta återförsäljare eller tillverkaren.

10.1 Underhåll

Tidsintervall	Kontroll/provning
Vecka	<ul style="list-style-type: none">• Påfyllningsslang och anslutningsnippel• Tryckluftanslutning Om läckage eller förslitning upptäcks, ersätt defekta detaljer.
Halvår	<ul style="list-style-type: none">• Täthetskontrollera bollpumpen och tryckluftanslutningen.
År	<ul style="list-style-type: none">• Demontera slanganslutningen för luftingång/luftutgång. Demontera smutsfilter, rengör eller byt ut.

10.2 Reparation

Vid störningar eller reparationer, rekommenderar vi att sända **ALF® - Tronik Ball** till återförsäljare eller tillverkaren.



11 Garanti

Garantins omfattning och tidsperiod är fastställda i tillverkarens försäljnings- och leveransvillkor. För alla garantianspråk och funktionsanmärkningar ska gällande manual vid leveranstillfället gälla om det ej finns annat arrangemang eller överenskommelse. Följande tillägg till försäljnings- och leveransvillkoren gäller: Ingen garanti utgår för skador som kan ha orsakats av en eller fler av följande faktorer:

- Underlåtenhet att följa denna manual.
- Komponenter har skadats genom åverkan av kund eller tredje person.
- Ej kompetent reparationsarbete har utförts eller enheten har mixtrats med av kund eller tredje person utan vårt godkännande.
- Tilläggsutrustning ej rekommenderad av oss har använts och beställaren kan ej lägga fram bevis för att uppkommen defekt ej beror på tilläggsutrustningen.
- Skador orsakade av sådant som är utom normal kontroll, vattenskador, brandskador eller skador orsakade av anslutning av enheten till fel tryckluft-, vatten- och elförsörjning.
- Inkompetent eller otillräckligt utbildad drifts- och servicepersonal; driftsansvarig har ansvaret.
- Användning av **ej original** reservdelar.
- Erforderligt underhållsarbete ej regelbundet utfört.
- Om säkerhetsbestämmelserna enligt avsnitt 2.2 och 2.3 inte observeras.
- Ej godkänt utnyttjande, felaktig installation, uppstart eller drift.
- Om godkänt utnyttjande ej garanteras och bollpumpen ej används enligt i kontraktet överenskomna driftsförhållanden.

Det åligger driftsansvarig att säkerställa att:

- Att säkerhetsbestämmelserna enligt avsnitt 2.2 och 2.3 observeras.
- Alla applikationer för vilka bollpumpen ej är konstruerad, inklusive felaktig installation, uppstart och drift, är exkluderade.
- Bollpumpen används korrekt och utnyttjas i överensstämmelse med kontraktsmässigt överenskomna driftsförhållanden.



12 Avyttring och återvinning

Avyttring av utrustning



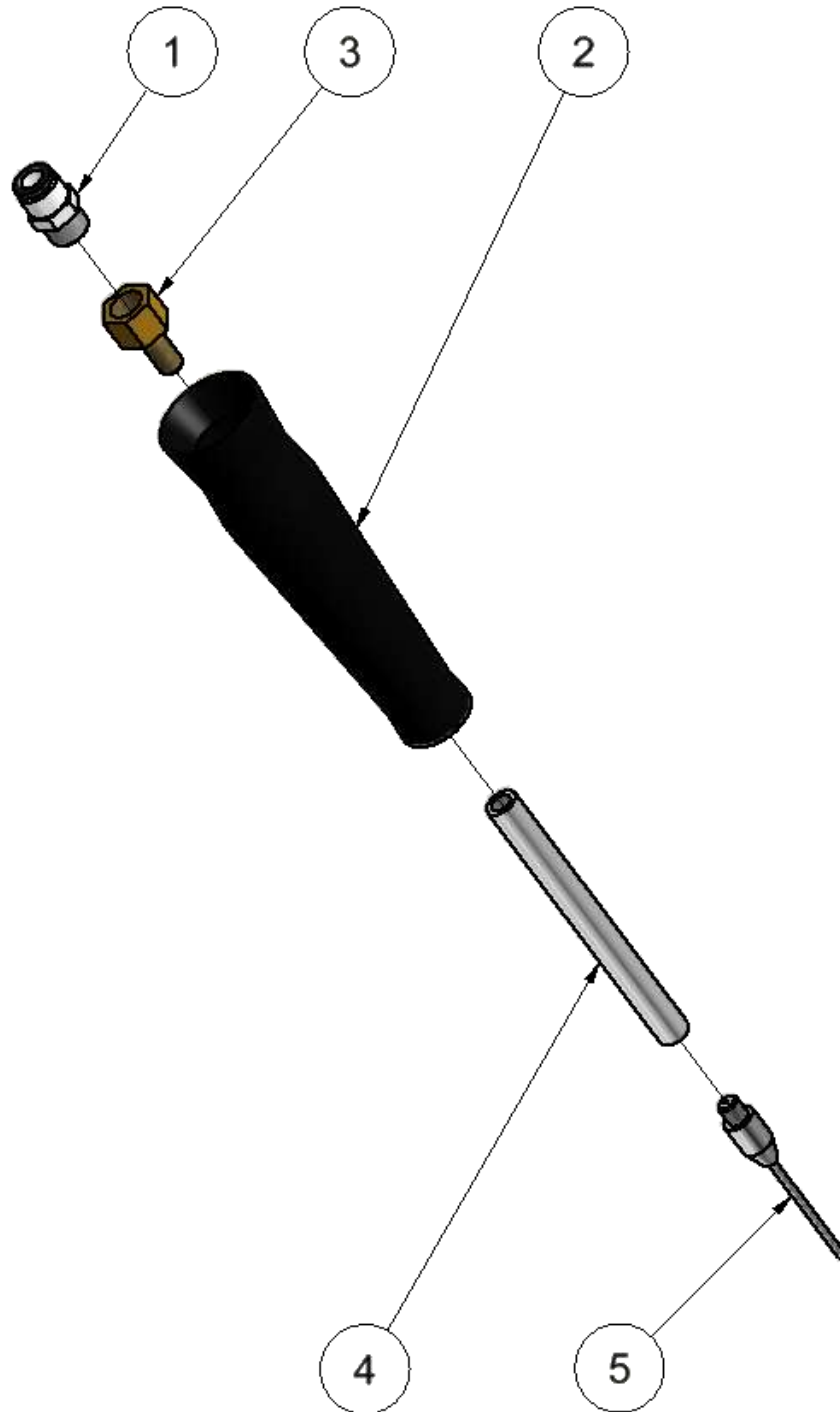
Symbolen bredvid betyder att förbrukad elektronisk utrustning ej får deponeras med normalt hushållsavfall. Enligt el- och elektronikbranschens bestämmelser är innehavare av elektronisk utrustning skyldig enligt lag att deponera utrustningen separat. V.g stöd miljöskyddet och bidrag genom rätt deponering.

Observera



*Utrustning får ej läggas i normalt hushållsavfall.
V.g. kontakta oss för en lämplig deponering .
Telefon : +49(0)7164 – 14717 - 0*

13 Reservdelar



Pos.	Reservdel Artikel Nr.	Reservdel benämning	Mängd
		Tryckluftslang 6mm svart	2m
		Tryckluftslang 6mm blå	2m
	5906437	Handtag med ventilnål	1
5	5906435	Ventilnål	1
4	5906434	Rör för insticksnippel boll	1
3	147645	Gängdel	1
2	5114820	Handtag för insticksnippel	1
1	5275193	Rak skruv- insticksanslutning	1



**Fler produkter och reservdelar
finner ni på:
www.tryckluftsindustri.se**

Aerof - Tronik Ball